



SEINE-MARITIME
- LE DÉPARTEMENT -

MUSÉE
VICTOR HUGO



Guide de visite FALC

(Facile A Lire et à Comprendre)



Histoire de la maison Vacquerie et du musée Victor Hugo

La maison Vacquerie est construite au début du 19^{ème} siècle par Charles Isidore Vacquerie.

A l'origine, cette maison est une maison de vacances pour la famille Vacquerie qui habite Le Havre.

Charles Isidore Vacquerie est un **armateur** qui a gagné beaucoup d'argent. Il a deux fils et une fille : Charles, Auguste et Marie-Arsène.

Un **armateur** est une personne qui possède des bateaux. Il les équipe de matériel et fait du commerce avec.

Jeune homme, Auguste Vacquerie admire beaucoup Victor Hugo.

Il fait sa connaissance à Paris pendant ses études et ils deviennent amis. Auguste sera même considéré comme le 3^{ème} fils de la famille Hugo.

Adèle Hugo (la femme de Victor Hugo) vient à Villequier avec ses enfants. Quant à Victor Hugo, il viendra très peu dans cette maison.

En 1839, pendant un séjour chez les Vacquerie, Léopoldine, la fille aînée de Victor Hugo, rencontre Charles Vacquerie.

Ils tombent amoureux et se marient le 15 février 1843.

Le 4 septembre 1843, ils se noient dans la Seine près de la maison.

Ils sont enterrés ensemble dans le cimetière de Villequier.

Ce drame unit de façon très forte les deux familles.



La Seine vue de la maison



Tombe des jeunes mariés à Villequier

En 1951, le Département de Seine-Maritime rachète la maison et le jardin aux héritiers de la famille Vacquerie.

La maison devient un musée grâce aux meubles, objets, peintures, lettres ... donnés par les héritiers et aux achats faits par le Département. Il est inauguré en 1959.

Depuis, le Département a complété la collection avec des dessins de Victor Hugo, des livres, des articles de journaux de l'époque ...

Le musée conserve les souvenirs des familles Vacquerie et Hugo.

Il permet aussi de découvrir ou de mieux connaître les carrières de Victor Hugo et d'Auguste Vacquerie.



Victor Hugo
et Auguste Vacquerie



Familles Vacquerie - Hugo

début du 19^{ème} siècle - Construction de la maison Vacquerie

15 février 1843 - Mariage de Charles Vacquerie et Léopoldine Hugo

Epoque contemporaine

4 septembre 1843

Noyade du jeune couple

1959 - Inauguration du musée

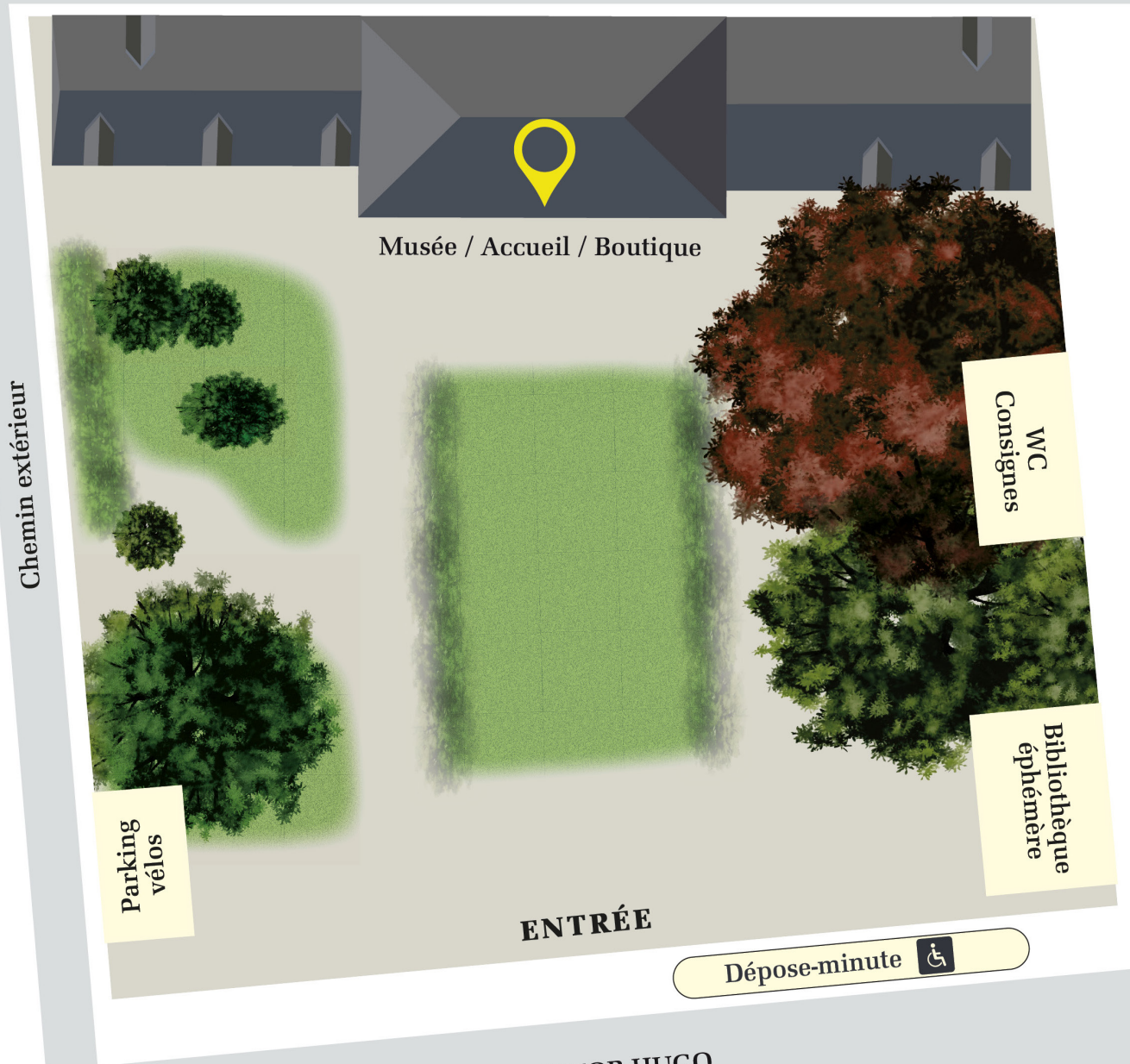
1951 - Le Conseil Général rachète la maison

21^{ème} siècle
Nous sommes ici

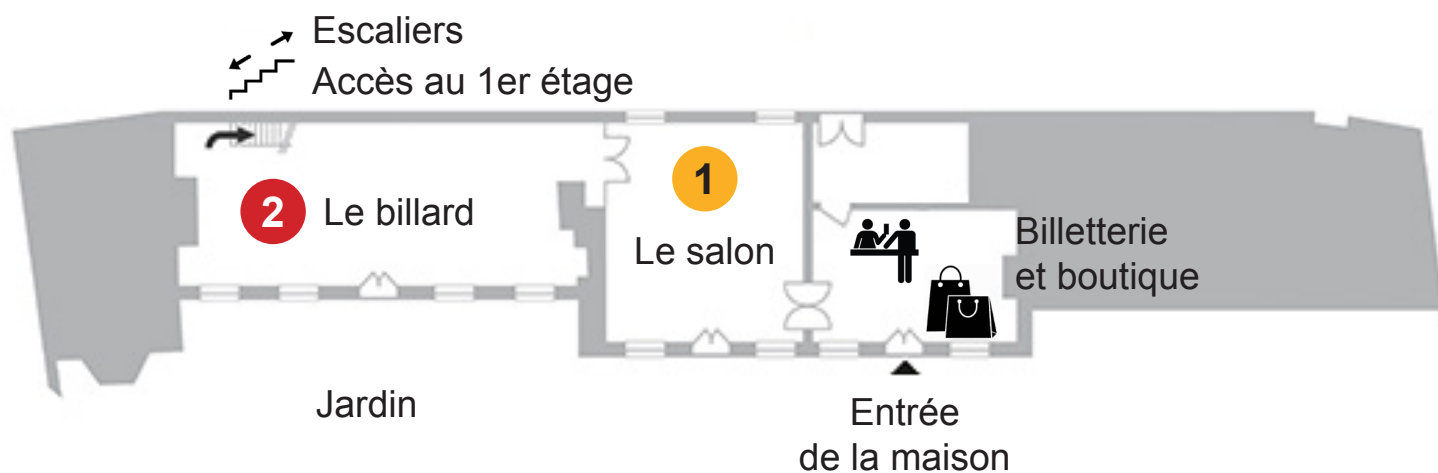
MUSÉE VICTOR HUGO VILLEQUIER



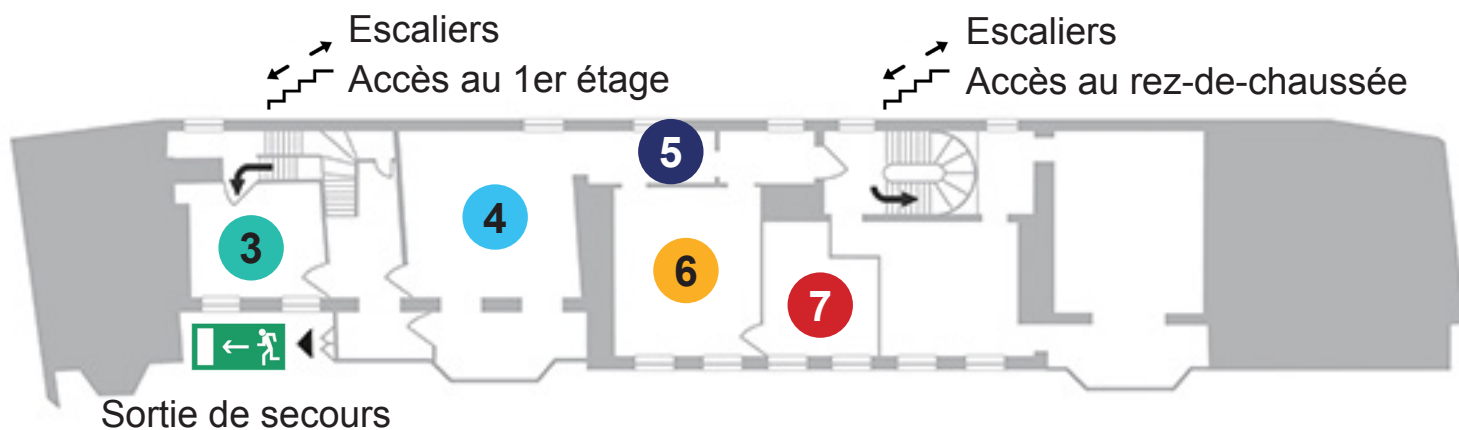
RUE ERNEST BINET



Plan du rez-de-chaussée



Plan du 1er étage



3 La chambre Hugo et les femmes

6 La chambre Léopoldine Hugo-Vacquerie

4 La chambre Hugo et les enfants

7 La chambre Vacquerie au Havre

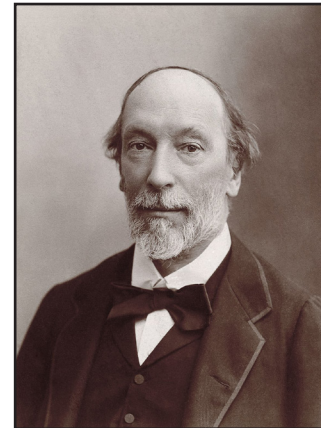
5 La galerie des portraits

Le rez-de-chaussée

1 Le salon

Cette pièce est dédiée à Auguste Vacquerie, grand ami de Victor Hugo. Auguste était écrivain, journaliste, homme politique et photographe. On peut voir ici des témoignages de sa carrière, comme des articles de journaux.

Il y a aussi la sculpture de son buste en bronze et son portrait peint. Victor Hugo n'a pas connu le salon décoré comme on le voit aujourd'hui. C'est Pierre Lefèvre-Vacquerie qui redécore cette pièce à la fin du 19^{ème} siècle.



Auguste Vacquerie

2 Le billard

A cette époque, la salle du billard est une pièce réservée aux hommes. Le billard qui est dans la pièce n'est pas celui de la maison, mais un billard donné au musée en 1966.



Dans la salle du billard, on peut découvrir différents moments de la vie de Victor Hugo :

- Les séjours en Normandie
- L'exil
- Les obsèques
- L'oeuvre littéraire et politique

Les séjours en Normandie

Victor Hugo est venu 4 fois en Normandie avant d'aller à Villequier.

Entre 1834 et 1837, il découvre Rouen, Dieppe et Le Havre.

C'est lui qui a appelé Rouen «la ville aux 100 clochers».

Il visite aussi Yvetot, Lillebonne, Jumièges et Saint-Wandrille.

Comme à son habitude, pendant ses voyages, il écrit et fait quelques dessins.



Dessin de Victor Hugo représentant
Château-Gaillard

L'exil de décembre 1851 à septembre 1870

L'**exil** veut dire vivre loin de sa famille, de son pays.

En décembre 1851, Victor Hugo choisit de quitter la France car il s'oppose au Président de la République Louis Napoléon Bonaparte.

Il n'est pas d'accord avec la politique de ce Président qui a pris le pouvoir par la force grâce à l'armée.

Il part vivre 19 ans à l'étranger : d'abord quelques mois en Belgique, puis sur l'île de Jersey et enfin il s'installe sur l'île de Guernesey.

C'est sur cette île qu'il achète en 1856 Hauteville House, une magnifique maison face à la mer.

Il y reste jusqu'à son retour en France en septembre 1870.



Hauteville House à l'époque de Victor Hugo



Hauteville House aujourd'hui

Les funérailles de Victor Hugo

Funérailles = enterrement, obsèques, inhumation

Victor Hugo meurt à Paris le 22 mai 1885 à l'âge de 83 ans.

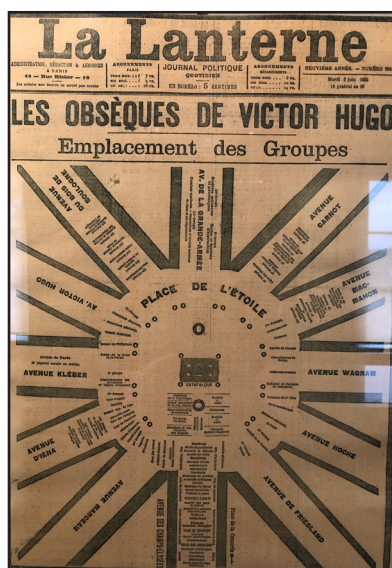
L'annonce de sa mort est un véritable choc pour les Français.

La France lui rend hommage le 1er juin en lui offrant des funérailles nationales.

Son cercueil est installé pour une nuit sous l'Arc de Triomphe qui est recouvert de tissu noir.

Entre 1 et 2 millions de personnes assistent aux funérailles de Victor Hugo. Il est **inhumé** au Panthéon à Paris.

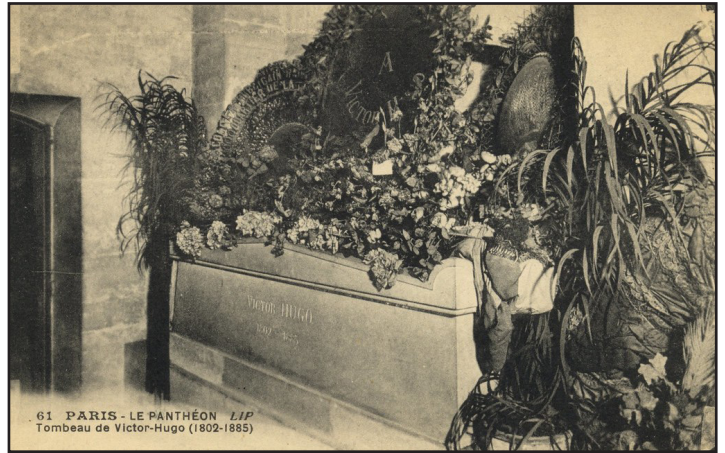
Inhumer = enterrer, mettre le cercueil en terre



Cercueil de Victor Hugo sous l'Arc de triomphe



Le corbillard emmène le cercueil
jusqu'au Panthéon



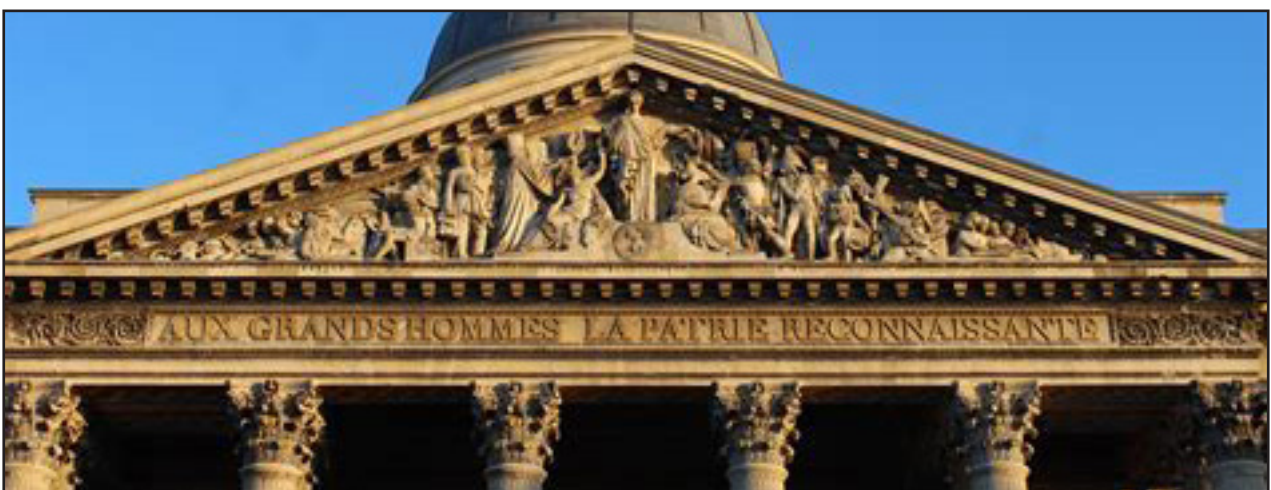
Tombeau de Victor Hugo au Panthéon

Le Panthéon est un monument national où l'on inhume les hommes et les femmes qui ont eu un rôle important dans l'Histoire de France.

D'ailleurs, on peut lire sur le **fronton** du Panthéon cette phrase :

« Aux grands hommes la patrie reconnaissante ».

Le **fronton** est la partie en forme de triangle qui se trouve au-dessus d'un bâtiment.



L'oeuvre de Victor Hugo

Victor Hugo a beaucoup écrit durant toute sa vie.

Il a écrit des lettres à sa famille et ses proches, des romans, des discours, des articles, des poèmes ...

Victor Hugo est un écrivain qui raconte son époque : il dénonce ce qui lui semble injuste (comme le travail des enfants) et défend celles et ceux qui ne peuvent pas le faire (les gens pauvres, les ouvriers ...).

Il se bat contre la misère du peuple.

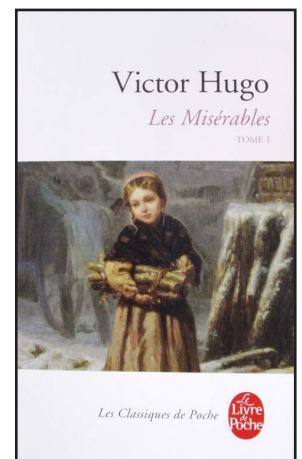
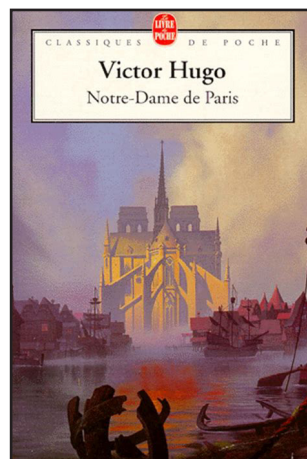
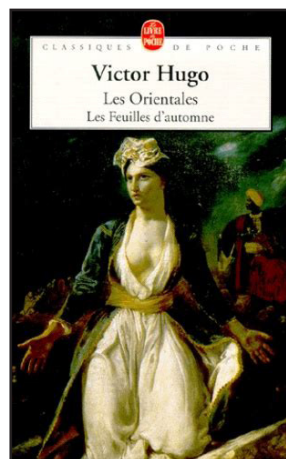
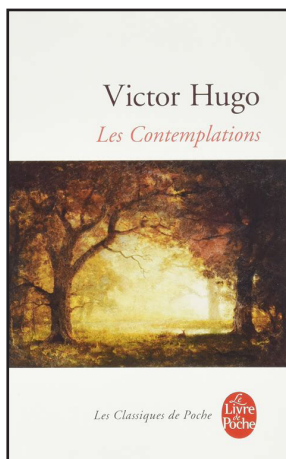
Il s'intéresse beaucoup à la politique.

Il est élu député de 1848 à 1851 puis en 1871.

Il devient sénateur en 1876.

Parmi ses grands combats politiques, il y a : l'éducation des enfants, les droits des enfants et des femmes et l'interdiction de la peine de mort.

«Ouvrez des écoles et vous fermerez des prisons» - Victor Hugo



Quelques exemples de recueils de poèmes et de romans célèbres
de Victor Hugo

Le 1er étage

3 La chambre Hugo et les femmes

Cette chambre parle des femmes qui ont compté dans la vie de Victor Hugo, que ce soit en amour ou en littérature.

On y découvre entre autre :

- Adèle Foucher, son amie d'enfance qui devient sa femme en 1822
Leur mariage durera jusqu'à la mort d'Adèle en 1868 (soit 46 ans de mariage)
- Juliette Drouet, sa maîtresse la plus connue avec qui il a une liaison amoureuse qui durera 50 ans (jusqu'à la mort de Juliette)
- Louise Bertin et Louise Colet, de grandes amies de Victor Hugo



Adèle Foucher épouse Hugo



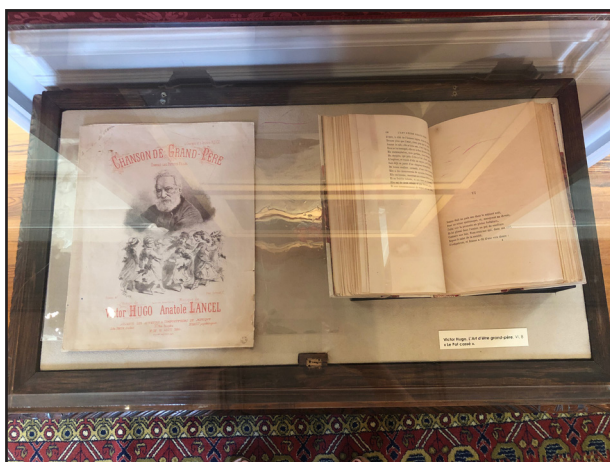
Juliette Drouet
maîtresse de Victor Hugo

4 La chambre Hugo et les enfants

Cette chambre est réservée aux enfants et petits-enfants de Victor Hugo. On peut y voir leurs portraits.



Cette pièce représente aussi le combat de Victor Hugo pour protéger les enfants du travail et pour qu'ils aillent à l'école. A cette époque les enfants travaillent souvent à partir de l'âge de 6 ans. C'est aussi son témoignage de grand-père avec les bons points et les mauvais point dessinés pour ses petits-enfants.



Victor Hugo et ses petits-enfants
Georges et Jeanne

A côté, le bow window est un espace très lumineux avec des grandes fenêtres.

Il s'avance sur l'extérieur comme un balcon couvert.

Il permettait à la famille Vacquerie d'admirer la très jolie vue sur le jardin et sur la Seine tout au long de l'année.



5 La galerie des portraits

Dans ce couloir, on peut voir des portraits de la famille Vacquerie.

Auguste et Charles Vacquerie ont une soeur du nom de Marie-Arsène qui se marie avec Nicolas Lefèvre.

Ils ont 3 enfants dont Ernest Lefèvre.

Adulte, Ernest a un fils du nom de Pierre (c'est lui qui complète le décor du salon de la maison).

Pierre fait rajouter Vacquerie à son nom de famille et se fait donc appeler Pierre Lefèvre-Vacquerie.

C'est la femme de Pierre qui vend la maison au Département en 1951, et c'est Marguerite leur fille qui donnera des meubles, des lettres et des objets pour la collection du musée.



Ernest Lefèvre



Marguerite Gaveau-Lefèvre-Vacquerie

6 La chambre Léopoldine Hugo-Vacquerie

Cette pièce rend hommage à Léopoldine Hugo et Charles Vacquerie. Elle rappelle leur vie au Havre après leur mariage et leur terrible accident de bateau sur la Seine qui leur a coûté la vie.

On peut voir dans cette chambre des articles de journaux et des lettres qui racontent leur mariage et ce drame.



7 La chambre Vacquerie au Havre

Cette chambre est refaite exactement comme celle du jeune couple au Havre.

On se rend compte à quel point la famille est importante pour Léopoldine, car on peut voir un portrait de son père, de sa mère, de son mari et de son beau-frère Auguste Vacquerie.



Le jardin



Le jardin de la maison Vacquerie tel qu' il est aujourd'hui, ressemble beaucoup au jardin du début du 20ème siècle.

Pendant la 2nde guerre mondiale, il devient un jardin potager pour nourrir les habitants.

Après la guerre, il redevient un jardin décoratif et de promenade.

Quand on est dans le jardin, on a une belle vue sur la Seine.

D'ailleurs, Auguste Vacquerie parle du jardin dans plusieurs lettres et poèmes.

Quand on les lit, on a l'impression que le jardin est **foisonnant**.

Foisonnant = abondant, riche, plein de

En 1970, un gland du chêne de la maison de Victor Hugo à Guernesey (Hauteville House) a été planté dans ce jardin.

Informations complémentaires



Renseignements du lundi au vendredi

02 35 56 78 31 ou 02 35 15 69 11

musees.departementaux@seinemaritime.fr



Le musée **est fermé le mardi et les** : 1er janvier, 1er mai, 1er et 11 novembre, 25 décembre et les matinées en hiver



La visite dure **1 heure** (visite libre)



Zones de repos dans la maison et dans le jardin



Il y a **6 places PMR** sur le parking à proximité du musée



Il y a **280 mètres de distance** entre le parking et la maison et **350 mètres de distance** entre la maison et le cimetière